



またかた 社協だより

よろこび多いまちづくり

vol.35

平成27年
5月1日号

100歳おめでとうございます



100歳おめでとうございます!

～これからもお元気で～

社会福祉協議会の介護保険サービスをご利用いただいている3名のご利用者様が、100歳を迎えられ、中央デイサービスセンター、山都デイサービスセンター、喜多方ヘルパーセンターでそれぞれお祝い会を行いました。

皆さん、いつも素敵な笑顔で、元気に在宅生活を送られています。

これからもお元気で過ごしてください。

● 主な内容 ●

- 事業計画 2
- 支援金制度・ミニサロン要綱 3
- 予算・センターまつり・おもちゃ図書館拡充... 4
- ふれあいだより 5
- よらんしょネット 6
- 賛助会員について・寄付報告 7
- ふれあい福祉講座・生活サポートセンター... 8

平成27年度事業計画

重点事業

1. 財政基盤の確立
2. 地域福祉事業の充実強化
3. 介護事業の運営強化
4. 指定管理施設の運営

福祉のまちづくり事業

- ・ 第11回社会福祉大会の開催
- ・ ふれあい社会福祉講座の開催(三講)
- ・ 「社協だより」とホームページの充実
- ・ 介護職員初任者研修事業

ボランティア事業

- ・ 児童・生徒のボランティア活動普及事業の推進(拡充)
- ・ サマーシヨートボランティアスクール事業
- ・ 傾聴ボランティア事業の実施
- ・ ボランティア登録とコーディネート
- ・ ボランティア養成講座の実施
- ・ 除雪ボランティア事業の実施(拡充)
- ・ 福祉作文集「ちいさなて」の発行

地域福祉事業

- ・ 心配ごと相談及び総合相談事業の体制強化
- ・ ミニサロン等交付金事業(地域の絆応援事業)の実施(新規)

- ・ ふれあいいいきサロン事業の拡充
- ・ おもちゃ図書館事業の推進(拡充)
- ・ 福祉と介護の出張講座(新規)
- ・ 福祉関係団体の育成支援
- ・ 児童館運営事業

- ・ 高齢者生きがい対策事業(陶芸教室)の実施
- ・ 家族介護者交流事業の実施(リフレッシュ事業)
- ・ 生活福祉資金、小口生活援助資金、高額療養費の貸付事業
- ・ 福祉バスの運行管理

東日本大震災復興への対応

- ・ 「避難者健康相談会」「喜多方のつどい(大熊町民)」等への協力

指定管理施設の管理運営

- ・ 総合福祉センター
- ・ 保健福祉センター「夢の森」
- ・ 保健福祉センター「いきいきセンター」
- ・ 高齢者生活福祉センター「しゃくなげホーム」
- ・ 高齢者生活福祉センター「かたくり荘」
- ・ 高齢者生産活動センター

生活サポートセンター事業

(生活困窮者自立支援事業)(新規)

- ・ 生活困窮者に対する包括的相談支援
- ・ アセスメントと支援プラン作成、自立・就労支援
- ・ 住宅確保給付金の申請に係る相談・受付

- ・ 就労支援事業(介護の現場で働きたい人支援事業)

その他の福祉事業

- ・ 福島県共同募金会喜多方市支会業務
- ・ 日本赤十字社福島県支部喜多方地区業務

在宅福祉部門

- ・ 居宅介護支援事業
- ・ 訪問介護事業
- ・ 通所介護事業
- ・ 訪問入浴介護事業
- ・ 障害者総合支援サービス事業(訪問介護、通所介護)
- ・ いきいき在宅介護サービス事業
- ・ 在宅介護教室の開催

地域包括支援センター部門

- ・ 地域包括ケアシステムの構築
- ・ 高齢者に関する総合相談の実施
- ・ 街かど相談室の開催
- ・ 介護予防教室の開催
- ・ いきいきサロンへの支援
- ・ 権利擁護に関する相談・啓発
- ・ 成年後見制度等のサービスが必要な利用者への支援
- ・ 高齢者虐待や困難ケースへの対応
- ・ 要支援認定者に対する介護予防プランの作成



平成27年度から一般会員制度を

「福祉活動支援金制度」に変更します!!

社会福祉協議会は地域福祉の推進を図るため各種福祉事業を行っており、その財源は、地域の皆様からの会員会費や寄付金、共同募金配分金、自治体からの補助金や受託金などによって充てられています。

しかし、近年、一般会員会費について一部の県の地域においてその制度の取り扱い等に関しての問題が提起され、また昨年、本市においても市議会及び本協議会へ陳情書や要望書が提出されるなど、長年の間に我が国社会の住民意識の変化などから、実態にそぐわない部分が出てきているものと思われまます。

しかしながら、少子・高齢社会の進行により地域の福祉課題は増大・多様化していることから、更に、市民総参加の「福祉のまちづくり」を一層推進する必要があります。

従って、現行制度の問題点を整理し、会員会費のあり方について関係機関並びに有識者と検討を重ねてまいりました。その結果、一般会員制度から、より地域の皆様にご理解を頂ける制度とするため、募金・協力金の性格を有した福祉活動支援金制度に理事会・評議員会の議決を経て変更することにいたしました。

この制度は、県内では初めての先駆的な取組みとなりますが、引き続き皆様のご理解とご協力をいただきますようお願いいたします。

「福祉活動支援金」を財源とした主な地域福祉事業

◆ 地域に密着した事業として

- ・ 心配ごと相談、社会福祉大会、ふれあい福祉講座、在宅介護教室等

◆ 福祉団体の助成・支援

- ・ 喜多方市民生児童委員連合会、喜多方市老人クラブ連合会、ふれあい福祉協議会、喜多方市手をつなぐ親の会、喜多方市身体障がい者福祉会等

◆ 子育て支援事業として

- ・ おもちゃ図書館等子どもの健全な育成と保護者の子育て相談等

◆ 高齢者等に関する事業として

- ・ ふれあいいきいきサロンや陶芸教室事業の推進等

◆ ボランティア事業の推進として

- ・ 児童生徒のボランティア教育、ボランティア活動等
- ・ 災害や除雪ボランティアの推進等



福祉活動支援金を財源とした

「福祉活動支援交付金事業」を新たに創設いたしました!

この事業は、住民自らが地域の繋がりを深め、住み慣れた地域で安心して暮らせる地域づくりを行う活動に対し、交付金を交付する事業です。なお、申請者は行政区長となります。

対象事業及び交付額

高齢者や子育てのミニサロン活動	12,000円を限度として交付	・ 年3回以上の開催 ・ 5人以上10人未満規模が対象
世代間交流や福祉講座等の事業	1事業6,000円を限度として交付	・ 参加者10名以上が対象

※これらに関するお問合せは、事務局長、福祉課長までお願いいたします。

平成27年度 社会福祉法人喜多方市社会福祉協議会予算

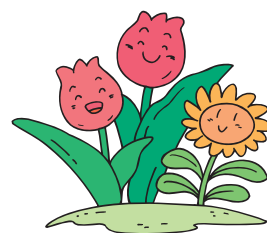
〈一般会計 収支内訳〉

〈単位：千円〉

収	入
賛助会費収入	1,900
寄付金収入	16,676
市補助金収入	65,844
県社協補助金収入	907
共同募金・歳末たすけあい配分金収入	9,222
受託金収入	253,287
利用料収入	17,395
負担金収入	1,039
介護保険事業収入	375,787
障害福祉サービス等事業収入	8,936
受取利息配当金収入	671
その他の収入	47,907
合	計 799,571

〈単位：千円〉

支	出
法人運営事業区分	145,298
地域福祉事業区分	230,182
介護保険事業区分	357,754
障がい者総合支援事業区分	426
地域包括支援センター事業区分	65,856
災害ボランティアセンター事業区分	55
合	計 799,571



～開催回数も増えて、
より楽しく、より利用しやすく～

おもちゃ図書館

喜多方地区 4月から火曜日が毎週開催となりました。

山都地区 4月から毎週開催(水曜日)、場所は「しゃくなげホーム」になりました。

おもちゃ図書館はお子様がのびのびと自由に元気に楽しく、身体をおもいっきり動かして大きなおもちゃや絵本などで遊べる自由参加スペースです。季節ごとの行事や、体操など保護者も一緒に楽しみ、情報交換の場としてもぜひご利用下さい！

本所(喜多方)	毎週火曜日、金曜日 9:30～11:30	喜多方市総合福祉センター
熱塩加納支所	毎月第2火曜日 9:30～11:30	保健福祉センター 夢の森
塩川支所	毎週金曜日 10:00～11:30	保健福祉センター いきいきセンター
山都支所	毎週水曜日 9:30～11:30	しゃくなげホーム
高郷支所	毎月第4木曜日 10:00～11:30	カイギウランド たかさと

～喜多方市高齢者生産活動センターからのお知らせ～

第31回 是非ご来場ください！ センターまつり開催します

日時：平成27年6月7日(日)
9:30～14:00

場所：喜多方市高齢者生産活動センター
(岩月町宮津字火付沢 3567-1)

- センター会員が心をこめて作った作品の展示販売(通常価格の30%off)
- 体験教室(陶芸、織物、手芸、押し花)申し込み受付中！
- そば、おでん、など、お楽しみ出店多数
- 楽しいアトラクションもあります
- 送迎バスも運行します(お問い合わせください)



【問合せ先：喜多方市高齢者生産活動センター
TEL 24-2297】

ふれあいだより



喜多方地区

心に寄り添って… ～傾聴ボランティア～

こちらは中央デイサービスセンターで傾聴ボランティアさんが活動している様子です。

傾聴ボランティアとは高齢者等の話を受け止め、相手に寄り添う活動で、傾聴ボランティア養成講座修了者や経験者などが登録し活動しております。

平成26年度6月から始まったこの事業は中央デイサービスセンターの他、市内全6施設にて9名の方が延べ約2,000名の方に傾聴ボランティアを行っていましたが、本年度は活動を拡充し、市内10施設で19名のボランティアさんが活動しております。

本年度も養成講座を予定しており、地域の福祉向上の為、活動を推進していきます！



お茶飲みばなしで健康維持を ～ふれあい茶話会～

熱塩加納地区



熱塩加納地区ふれあい福祉協議会では、隣近所の方々が集まってお茶飲みばなしとゲームを楽しんで、笑うことや話すことで、健康の維持を目的とした『ふれあい茶話会』を開催しています。

1回2時間として開催していますが、時間はあっという間に過ぎ、次回開催が待ち遠しいという方がほとんどです。

写真は、3月に開催した『水沢行政区』の様子です。このときは、普段は親しく接することが少ない駐在さんからの話を聴きました。

塩川地区

みんなの笑顔、地域のお茶の間 ～ふれあいきいきサロン～

塩川町で5ヶ所目となる「大木いきいきサロン」が4月13日に開設されました。

みんなでワイワイと笑いがある楽しい時間や、認知症予防につながる体操などを取り入れながら、参加される皆さんそれぞれが無理のない程度に自分が出来る事を行い、活動していきたくと話していました。



春を呼ぶ！ 修養団青年ボランティア

山都地区



今年も「修養団青年ボランティア・アクションin福島」として、北は北海道から南は沖縄までの中高生・大学生と、耶麻農業高等学校の生徒さんが、山都デイサービスセンターにボランティアに来てくださいました！

施設の清掃やデイサービスのお手伝いの後、昼食には臼と杵で餅つきをしてみんなでいただきました。美味しいお餅と若者の元気に、利用者様もいつもより笑顔で過ごされていました。

高郷地区

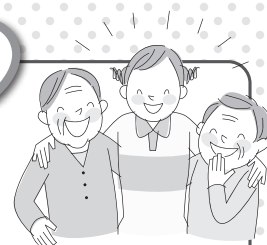
小さなかわいいボランティア！

「みなさんこんにちは。私たち4月から小学1年生になります」と大きな声で高郷デイサービスへ同町内の西羽賀保育所の皆さんがボランティアに訪れました。

みんなで季節の歌や踊りのあと、小さな手の肩たたきで交流を深めました。



“よらんしよネット”



喜多方市地域包括支援センターだより

元気を応援!!

あなたの街の
「喜多方市地域包括支援センター」

お気軽にご相談ください。

TEL.0241-21-8856

地域包括支援センターは、高齢者の方が住みなれた地域で安心して生活できるよう総合的に支えていくための拠点です。

行政機関、介護サービス事業所、医療機関、警察など関係機関と連携して困りごとの解決に努め、地域の高齢者や家族を支えます。

こんなときはご相談ください

要支援の認定がおりたので、介護サービスを利用したい。

悪質な訪問販売にあっけまいて困っている。

もの忘れが気になる。

介護保険や介護サービスについて知りたい。

近所の高齢者が虐待や暴力を受けているかも…

認知症になった時の生活や財産管理が心配。

介護のことで悩んでいる。認知症の介護方法を知りたい。

ひとり暮らしの親が心配だ。

地域のあらゆる機関とネットワークを結んでご相談に応じでいます。



3職種(保健師・経験のある看護師、社会福祉士、主任ケアマネジャー)で相談に応じます。

喜多方市地域包括支援センター

- 本所 0241(21)8856
喜多方市総合福祉センター内
- 熱塩加納サブセンター 0241(36)2336
熱塩加納保健福祉センター「夢の森」内
- 塩川サブセンター 0241(28)1253
塩川保健福祉センター「いきいきセンター」内
- 山都サブセンター 0241(38)3139
山都高齢者生活福祉センター「しゃくなげホーム」内
- 高郷サブセンター 0241(44)7111
高郷高齢者生活福祉センター「かたくり荘」内

旧市内3ヶ所の在宅介護支援センターも運営協力機関(プランチ)として、地区の高齢者の相談に対応しております。

小野在宅介護支援センター

(喜多方第1中学校区域)
0241(23)1471

天心在宅介護支援センター

(喜多方第2中学校区域)
0241(25)7313

しょうぶ苑在宅介護支援センター

(喜多方第3中学校区域)
0241(23)0768

「賛助会員」加入のお願い

～ふれあいと喜び多いまちづくりを目指して～

本協議会では、地域の皆様一人ひとりの主体的な参加と協力によって、福祉活動を推進するために賛助会員制度を取り入れております。

皆さまからいただく会費は、地域に密着した様々な福祉事業に活用させていただいております。多くの皆さまに趣旨をご理解いただきご協力を賜りますようお願いいたします。

※申込みにつきましては、本協議会の本所・支所にお問合せ下さい。



ご寄付ありがとうございます

お寄せいただいた寄付金は、地域福祉向上のため大切に役立たせていただきます。
(順不同・敬称略)

(平成27年1月1日～3月31日受付分)

一般寄付

〈喜多方地区〉

・東四ツ谷 加藤 キミ子
・会津キリスト教連合会

〈熱塩加納地区〉

・新崎 五十嵐 昇
・北塩原村 赤城セイ子
・熱塩加納町 佐藤 文子

〈塩川地区〉

館ノ内 徳田 多恵子

匿名 匿名二件
(紙おむつ等)

〈山都地区〉

・山都町 齋藤 美代子

ご遺志による寄付

喜多方地区

西四ツ谷 庄司 一寿
松山町清水台 田中 和之
幸町 長谷川庄一
埼玉県さいたま市 鶴川 康夫
岩月町治里 佐藤 昭二
花園町 小田切史也
豊川町下高領 吉田 信夫
松山町坂井 佐藤 仲孔
松山町吉志田 庄司 幸博
豊川町太郎丸 折笠 正弘
松山町坂井 大竹 茂

栄町

東四ツ谷 甲斐 修一
上町東区 加藤 忠春
熊倉町芦平 東海林則義
岩月町平沢 井上 一男
岩月町上田 若菜 彰
松山町吉志田 東條 正則
豊川町洪井 吉原 和利
関柴町下柴 内海 栄
関柴町中里 渡部 陽平
北町 安部 成一
豊川町一ノ堰一区 佐藤 幸善
岩月町中田付 渡部 敏男
松山町清水台 若菜 正男
松山町豊岡 大倉 洋一
慶徳町関柴 関口 俊一
関柴町関柴 甲斐 康一
下町南部 田部 幹夫
慶徳町舞台田 遠藤 満
南町 鶴川 賢一
上三宮町下三宮 五十嵐公一
上三宮町五分一 田中 忠則
塗物町 平野 行穂
豊川町下高領 十二村 隆
慶徳町新宮 後藤 稔
新町 冠木 康志
東四ツ谷 片桐 正行
熊倉町小沼 皆川 健一
上三宮町下三宮 渡邊 重之
岩月町上岩崎 平田 正守
豊川町下高領 十二村善勝
関柴町西中明 菊地 剛

慶徳町豊岡

佐野 敬信
下町北部 井上さき子
東四ツ谷 加藤 幸一
岩月町宮中 長谷沼恒一
岩月町中田付 八島 榮次
上三宮町議屋 大塚 久孝
寺町一区 矢澤タミノ
熊倉町小沼沢 高橋 親壽
松山町村松第三区 小椋 彰寿
寺町一区 大竹タツ子
慶徳町堀出 那知上光成
松山町飯田 清水 誠
岩月町下台 小檜山 修
岩月町下台 小檜山重信
岩月町下台 山口 作一
熊倉町熊倉下 山口 健
西四ツ谷 松崎 健太
岩月町稲村 原 健
松山町吉志田 山口 喜平
熊倉町熊倉下 山口 章夫
慶徳町松野 山口 隆夫
岩月町治里 遠藤 眞雄
桜町 佐藤 信雄
新道 伊関 善信
関柴町下勝 外島 力
関柴町上高領 高橋 亮一
新道 鶴川 良雄
塗物町 森田 充

熱塩加納地区

田中 遠藤 敏恵
日中 荒川 正

日中

高橋 了
宮内 愛子
荒井 和夫
薄 和明
山口 浩明
渡部 雅昭
上野 茂清
古川 祐一
上野 恵子
遠藤 昭宏

赤崎

鈴木 清隆
齋藤 祐三
大堀 保行
眞壁 雄二
山田 源
安部 謙一
尾崎 良雄
遠藤 研行
夏井 正純
大竹 喜雄
齋藤 功
齋藤 一夫
常世 尚
加藤 勇
栗村 若男
湯浅 健
小島 勇喜
鈴木 晃
東鏡召
沖 10区
大沢

塩川地区

宇津野 遠藤 昭宏

柴城

鈴木 清隆
齋藤 祐三
大堀 保行
眞壁 雄二
山田 源
安部 謙一
尾崎 良雄
遠藤 研行
夏井 正純
大竹 喜雄
齋藤 功
齋藤 一夫
常世 尚
加藤 勇
栗村 若男
湯浅 健
小島 勇喜
鈴木 晃
東鏡召
沖 10区
大沢

7区

鈴木 清隆
齋藤 祐三
大堀 保行
眞壁 雄二
山田 源
安部 謙一
尾崎 良雄
遠藤 研行
夏井 正純
大竹 喜雄
齋藤 功
齋藤 一夫
常世 尚
加藤 勇
栗村 若男
湯浅 健
小島 勇喜
鈴木 晃
東鏡召
沖 10区
大沢

9区

鈴木 清隆
齋藤 祐三
大堀 保行
眞壁 雄二
山田 源
安部 謙一
尾崎 良雄
遠藤 研行
夏井 正純
大竹 喜雄
齋藤 功
齋藤 一夫
常世 尚
加藤 勇
栗村 若男
湯浅 健
小島 勇喜
鈴木 晃
東鏡召
沖 10区
大沢

谷地

鈴木 清隆
齋藤 祐三
大堀 保行
眞壁 雄二
山田 源
安部 謙一
尾崎 良雄
遠藤 研行
夏井 正純
大竹 喜雄
齋藤 功
齋藤 一夫
常世 尚
加藤 勇
栗村 若男
湯浅 健
小島 勇喜
鈴木 晃
東鏡召
沖 10区
大沢

5区

鈴木 清隆
齋藤 祐三
大堀 保行
眞壁 雄二
山田 源
安部 謙一
尾崎 良雄
遠藤 研行
夏井 正純
大竹 喜雄
齋藤 功
齋藤 一夫
常世 尚
加藤 勇
栗村 若男
湯浅 健
小島 勇喜
鈴木 晃
東鏡召
沖 10区
大沢

別府

鈴木 清隆
齋藤 祐三
大堀 保行
眞壁 雄二
山田 源
安部 謙一
尾崎 良雄
遠藤 研行
夏井 正純
大竹 喜雄
齋藤 功
齋藤 一夫
常世 尚
加藤 勇
栗村 若男
湯浅 健
小島 勇喜
鈴木 晃
東鏡召
沖 10区
大沢

竹屋

鈴木 清隆
齋藤 祐三
大堀 保行
眞壁 雄二
山田 源
安部 謙一
尾崎 良雄
遠藤 研行
夏井 正純
大竹 喜雄
齋藤 功
齋藤 一夫
常世 尚
加藤 勇
栗村 若男
湯浅 健
小島 勇喜
鈴木 晃
東鏡召
沖 10区
大沢

別府

鈴木 清隆
齋藤 祐三
大堀 保行
眞壁 雄二
山田 源
安部 謙一
尾崎 良雄
遠藤 研行
夏井 正純
大竹 喜雄
齋藤 功
齋藤 一夫
常世 尚
加藤 勇
栗村 若男
湯浅 健
小島 勇喜
鈴木 晃
東鏡召
沖 10区
大沢

山都地区

北村 邦雄
小島 雄人
田部 明

3区

佐藤 拓夫

12区

山口比佐男

別府

高橋 了
宮内 愛子
荒井 和夫
薄 和明
山口 浩明
渡部 雅昭
上野 茂清
古川 祐一
上野 恵子
遠藤 昭宏

一郷

高橋 了
宮内 愛子
荒井 和夫
薄 和明
山口 浩明
渡部 雅昭
上野 茂清
古川 祐一
上野 恵子
遠藤 昭宏

千咲原

高橋 了
宮内 愛子
荒井 和夫
薄 和明
山口 浩明
渡部 雅昭
上野 茂清
古川 祐一
上野 恵子
遠藤 昭宏

小布瀬原

高橋 了
宮内 愛子
荒井 和夫
薄 和明
山口 浩明
渡部 雅昭
上野 茂清
古川 祐一
上野 恵子
遠藤 昭宏

木曾

高橋 了
宮内 愛子
荒井 和夫
薄 和明
山口 浩明
渡部 雅昭
上野 茂清
古川 祐一
上野 恵子
遠藤 昭宏

上林

高橋 了
宮内 愛子
荒井 和夫
薄 和明
山口 浩明
渡部 雅昭
上野 茂清
古川 祐一
上野 恵子
遠藤 昭宏

下村

高橋 了
宮内 愛子
荒井 和夫
薄 和明
山口 浩明
渡部 雅昭
上野 茂清
古川 祐一
上野 恵子
遠藤 昭宏

寺内

高橋 了
宮内 愛子
荒井 和夫
薄 和明
山口 浩明
渡部 雅昭
上野 茂清
古川 祐一
上野 恵子
遠藤 昭宏

藤沢

高橋 了
宮内 愛子
荒井 和夫
薄 和明
山口 浩明
渡部 雅昭
上野 茂清
古川 祐一
上野 恵子
遠藤 昭宏

寺内

高橋 了
宮内 愛子
荒井 和夫
薄 和明
山口 浩明
渡部 雅昭
上野 茂清
古川 祐一
上野 恵子
遠藤 昭宏

上林

高橋 了
宮内 愛子
荒井 和夫
薄 和明
山口 浩明
渡部 雅昭
上野 茂清
古川 祐一
上野 恵子
遠藤 昭宏



平成27年度

『ふれあい社会福祉講座』のご案内

社会福祉に対する関心と意識の向上を図るため、市民皆様

を対象とした『ふれあい社会福祉講座』を開催します。

全講座とも事前申し込み不要、聴講は無料です。

お誘いあわせの上ご来場下さい。

会場：喜多方市総合福祉センター（2F 多目的ホール）



第一講

平成27年7月8日（水）午後1時30分～3時30分

講座名 認知症の予防について

講師 西郷 佳世氏

福島県立医科大学会津医療センター
精神医学講座 助教



第二講

平成27年7月15日（水）午後1時30分～3時30分

講座名 「なりすまし詐欺被害に

あわないために」

講師 佐藤 淳子氏

福島県消費生活課 主査



第三講

平成27年7月22日（水）午後1時30分～3時30分

講座名 いきいき終活セミナー

「今から考える楽しい老後のススメ」

講師 岩崎 剛士氏

ベストファームグループシルバーライフ情報館
ファイナンシャルプランナー

・3講座すべてを受講いただいた方には、修了証を交付いたします。

お問い合わせ：喜多方市社会福祉協議会福祉課 Tel：23-3231

平成27年4月より

生活サポートセンターを開設しました

無料で相談できます
秘密は厳守します

どんな相談が
できるの？

○生活に関する相談

- どこに相談していいかわからない
- ひきこもった家族がいて、これからのことが心配

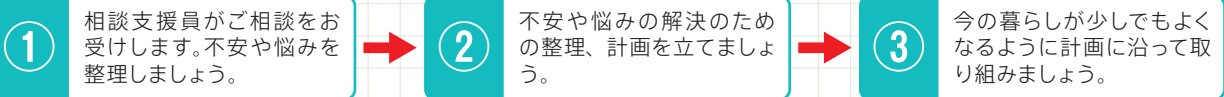
○仕事に関する相談

- 仕事が見つからない、長続きしない
- しばらく働いていないので就職が不安

○家計に関する相談

- 借金の返済が多くて、今の収入だけでは生活が苦しい
- 税金や健康保険料などの支払いが計画的にできない

相談のながれ



福祉事務所、関係行政機関、ハローワーク、民生児童委員など、各分野の支援事業・機関と連携して解決に向けた支援を行います。

※生活サポートセンターは、平成27年4月より施行された「生活困窮者自立支援法」に基づく事業を喜多方市社会福祉協議会が喜多方市から委託を受けて運営しています。

喜多方市生活サポートセンター 23-3231

喜多方市字上江3646-1
相談時間 8:30～17:15(土日祝日、年末年始は除く)



※きたかた社協だよりの作成経費は市民の皆さんのご寄付や共同募金配分金等を活用させていただいております。

編集
発行

社会福祉法人 喜多方市社会福祉協議会

F 966-0043 喜多方市字上江3646番地1

TEL 0241-23-3231 FAX 0241-23-3296

メールアドレス info@kitakata-shakyo.or.jp

ホームページ http://www.kitakata-shakyo.or.jp/

- 熱塩加納支所 TEL 0241-36-3112 FAX 0241-36-2776
- 堀川支所 TEL 0241-27-3948 FAX 0241-27-3948
- 山都支所 TEL 0241-38-3100 FAX 0241-38-3137
- 高郷支所 TEL 0241-44-7111 FAX 0241-44-7112